

# ◆◆洋画（ようが）◆◆

## 方法（ほうほう）と道具（どうぐ）について

小学校低学年用（しょうがっこうていがくねんよう）

### ●洋画（ようが）ってなんだろう？

洋画というのはなんですか？

みなさんがいつもかいている絵（え）とはちがうのでしょうか？

洋画のしゅるいには油絵（あぶらえ）・水彩画（すいさいが）・版画（はんが）があります。

洋画がどのようなものか、それぞれみていくことにしましょう。

### ◇油絵（あぶらえ）◇

油絵はえのぐをそのままふででかいたり、くだものをきるときのナイフにも少しにている、えのぐをぬるための、ペインティングナイフでぬったりします。えのぐをうすくとかしたいときは、水のかわりに油（あぶら）のえきをつかいます。

また、画用紙（がようし）のかわりに麻（あさ）の布（ぬの）でできたキャンバスをつかいます。

これは、油のえのぐにもだめにならないで、ながもちさせるためです。

油絵は、はじめての人でもたのしくかくことができるし、えかきたちはいろいろくふうして、じぶんのきもちをつたえます。

### ◇油絵の道具（どうぐ）◇

#### ●油絵のキャンバス



ウラがわを  
みると…



こんな木のワクにキャンバスの布を  
はります。



- かきおわったらこのような「がく」をつけてできあがり。

- 油えのぐ



- 油絵でつかうペインティングナイフやふで



- 油絵具をとく油（オイル）



ふでをあらったり  
するためのオイル  
もあります。

## ◇水彩画（すいさいが）◇

水彩画はみなさんも知っているように、かみにかきます。

すごく大きい絵のばあいには水彩画のためのキャンバスをつかうこともあります。

水彩画の絵具を水でといてかくので、油絵とはちがう、やわらかさやあじわいをだすことができます。



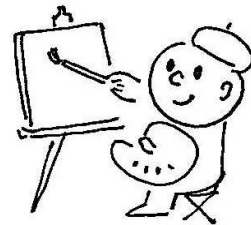
●水彩画のふで  
油絵のふでとは少しちがいます。



●水彩画では、こんなふうにいろんなかきかた  
ができます。



●「アクリル」というかわきやすい、べつの  
えのぐをつかう人もいます。



水彩画はみんなもかいたことが  
あるんじゃないかな

## ◇版画（はんが）◇

版画は、かみやキャンバスにそのままかく油絵や水彩画とはちがって、べつのものに絵の「もと」をつくって、それを紙などにすることによって絵をだすものです。

版画には、いろいろなやりかたがあります。木をつかったもの、どうの「いた」をつかったもの、ようぶくをつくるような、ぬのをつかったもの…

ここではいくつかをあげておくことにします。

版画のやりかたを大きく分けると4つのやりかたがあります。

凸版（とっぱん）：木をつかったものなど。絵になるところをのこしてほかをけずり  
とります。

凹版（おうはん）：どうのいたをつかったものなど。絵になるところだけをほります。

平版（へいはん）：リトグラフなど。平のままにします。その上にクレヨンなどでかいて、紙のところにだけインクがのるようにしてうつします。

孔版（こうはん）：シルクスクリーンなど。孔版の「孔」というのは「あな」という  
いみです。絹などの版の「あな」からインクをとおしてすります。

●こういったほうほうをつかってかいたものが「版画（はんが）」なのです。

●展覧会場にはいろんなほうほうでかかれた絵があります。  
もっとしりたい、という人はそばにいる先生にきいてみてください。  
あなたのすきな絵にであえることをやくそくします。

